

ficha didáctica

visita a ekocenter



ficha didáctica

visita a ekocenter



Las materias primas son finitas. Los objetos que nos rodean han sido elaborados a partir de ellas. Sin embargo, tenemos una muy mala costumbre: comprar, usar durante demasiado poco tiempo y tirar. Esta actitud además de agotar los recursos naturales provoca grandes problemas ambientales, porque la basura no puede dejarse en cualquier sitio.

Todas las personas especialistas en temas de residuos están de acuerdo en que para frenar la generación de residuos hay que aplicar la regla de "las tres erres": Reutilizar, Reciclar y Reducir.

1

La regla de "las tres erres" se debe aplicar por su orden de importancia. ¿Cuál crees que puede ser el orden? Razona tu respuesta.

REDUCIR-REUTILIZAR-RECICLAR

La mejor manera de prevenir la generación de residuos es evitar que se produzcan, por lo tanto REDUCIR el consumo y la consiguiente producción de residuos ha de ser la opción prioritaria. La segunda opción debe ser la de alargar al máximo posible la vida útil de los objetos, utilizándolos las veces que sea posible para desempeñar la función para la que fueron creados o para cualquier otra función. A este aprovechamiento se le llama REUTILIZACIÓN. Por último RECICLARÍAMOS el material de un objeto ya inservible para la fabricación de nuevos objetos.

A continuación puedes ver el ciclo de una botella en tres modalidades: REUTILIZANDO, RECICLANDO, SIN REUTILIZAR NI RECICLAR. Identifica cada una de ellas.

2



RECICLANDO



SIN REUTILIZAR NI RECICLAR



REUTILIZANDO

ficha didáctica

visita a ekocenter



¿Qué diferencia existe entre Reutilizar y Reciclar?
*(Respuestas extendidas en el anexo)

diferencias*	
1	
2	
3	
4	

¿Cuál te parece que es mejor opción desde el punto de vista medioambiental? ¿Por qué?

Por lo tanto, la mejor opción desde un punto de vista medioambiental es la de la REUTILIZACIÓN frente al RECICLAJE (por los motivos expuestos en las diferencias).

¿Qué cosas es posible reutilizar? ¿Cómo? Busca ejemplos en tu vida diaria.



Libros, ropa, juguetes, voluminosos (muebles, aparatos eléctricos y electrónicos),...

Ejemplo: la ropa que nos queda pequeña la pueden utilizar familiares o compañeros menores que nosotros. O nosotros utilizar la suya...

ficha didáctica

visita a ekocenter



Emaús es una entidad sin ánimo de lucro, eso significa que aunque su actividad dé beneficios, éstos se invierten en la creación de nuevos puestos de trabajo.

El EkoCenter de Emaús se centra en la reutilización de residuos y ese es su objetivo general. Sin embargo, en el EkoCenter podemos ver la reutilización de varias maneras, cada una de las cuales busca conseguir unos objetivos concretos.



Relaciona mediante flechas las acciones de la columna de la izquierda con las finalidades que se recogen en la columna de la derecha. Ten en cuenta que algunas acciones pueden tener más de un objetivo y viceversa.

Empresa de inserción social

Venta de segunda mano

Venta de piezas

Exposiciones

- Crear empleo para personas desfavorecidas.
- Crear una cultura de la reparación.
- Crear una sociedad sensibilizada con el Medio Ambiente.
- Crear una sociedad solidaria con las personas.
- Fomentar el consumo responsable.
- Romper con prejuicios ante la reutilización y los objetos de segunda mano.
- Prolongar la vida útil de los objetos.
- Romper con la cultura de usar y tirar.
- Enseñar que los residuos son recursos y no basura.

————— Respuestas válidas

————— Otras opciones

ficha didáctica

visita a ekocenter



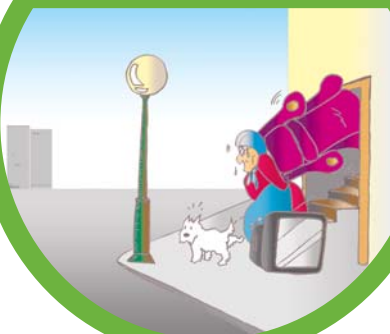
Si nos fijamos en la basura que generamos en nuestras casas se puede apreciar que existen distintos grupos o familias de residuos: papel-cartón, vidrio, envases de metal, plástico o tetra-brick, materia orgánica, que si se separan de manera correcta y se depositan en los contenedores específicos (azul, verde, amarillo y marrón respectivamente) pueden reciclarse. Pero existen también otras importantes corrientes o familias de residuos, algunas de las cuales con una clara potencialidad de ser reutilizados. Nos referimos a los que se denominan residuos voluminosos. Se llaman así porque suelen tener un gran tamaño, normalmente se dejan en puntos especiales de la calle y se recogen de un modo específico. Existen dos modalidades de recogida de voluminosos: **Recogida vial** y **Recogida puerta a puerta**.

E

Identifica las formas diferentes de recogida y enumera ventajas e inconvenientes de cada fórmula:

*(Respuestas extendidas en el anexo)

recogida vial



recogida puerta a puerta



ficha didáctica

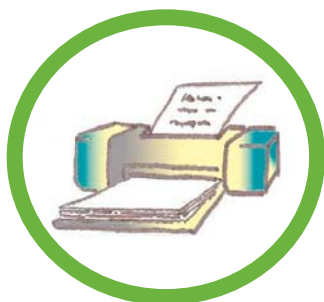
visita a ekocenter



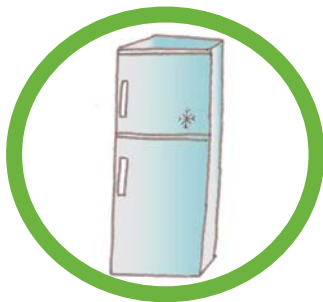
Armarios, sofás, colchones, mesas, sillas...y electrodomésticos forman parte de los residuos voluminosos. Cada persona, genera al año una media de 16,5 kilogramos. De esta cantidad recogida, sólo una pequeña parte acaba siendo reutilizada. La forma de recogerlos es la clave de su posterior aprovechamiento. Dentro de los residuos voluminosos, se encuentra una subfamilia especial, son los residuos de aparatos eléctricos y electrónicos (R.A.E.E.s). Dentro de los R.A.E.E.s se distinguen tres líneas de parentesco: **línea blanca**, **marrón** y **gris**. Esta distinción se hacía por colores, porque hace ya un tiempo este tipo de productos solían ser de estos tonos.

7

Relaciona cada residuo con su línea de parentesco:



LÍNEA GRIS

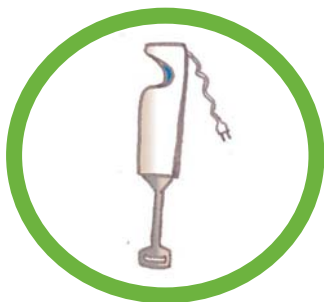


LÍNEA BLANCA



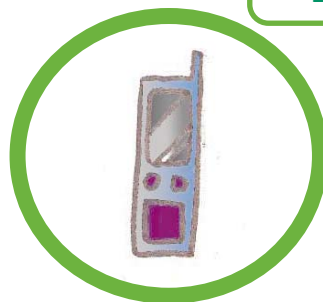
LÍNEA MARRÓN

LÍNEA BLANCA



LÍNEA BLANCA

LÍNEA GRIS



LÍNEA BLANCA

LÍNEA GRIS



ficha didáctica

visita a ekocenter



Las consolas para juegos, las fijas más grandes y las portátiles más pequeñas, los pequeños aparatos reproductores de música, los ordenadores, los teléfonos móviles,...se convierten por desgracia para el medio ambiente, demasiado rápido en residuos. En el mundo se generan al año entre 20 y 50 millones de toneladas de residuos electrónicos. Según los expertos en los próximos años se duplicará la cantidad de estos productos. Estos objetos contienen diversos componentes clasificados como tóxicos y peligrosos y pueden resultar muy perjudiciales para el medio ambiente



¿Cuáles de las siguientes razones son las que hacen que el ciclo de vida de estos productos sea tan corto? ¿Crees que estas razones desde el punto de vista medioambiental tienen peso suficiente?

RESPUESTA LIBRE. *(Respuestas extendidas en el anexo)

Los juegos han dejado de ser compatibles con mi consola.

No lo quiero ya, porque está pasado de moda.

Si no tengo el último modelo no podré jugar con mis amig@s.

En el EkoCenter, se trabaja con residuos voluminosos, textiles, enseres y libros. Por enseres se entienden todo tipo de artículos que tiene que ver con la decoración, el ornamento,...

Los textiles constituyen una familia de residuos cada vez más creciente. Como ocurre con los residuos voluminosos, depende de cómo se recojan los textiles se podrán reutilizar más o menos. Los textiles recogidos vía contenedor muestran porcentajes muy bajos de reutilización.

Sin embargo, las posibilidades de reutilización se multiplican cuando se recogen o bien junto a voluminosos, libros y otros, con la modalidad de "puerta a puerta", o bien cuando los textiles son entregados en propia mano, en las mismas tiendas de Emaús.

El reciclaje de textil es muy limitado, tan sólo el algodón puede aprovecharse transformándolo en trapo de limpieza. Por desgracia para el medio ambiente, por el momento no existe una buena solución para el textil que ni sirve para su reutilización, ni para su reciclado. La mejor solución es evitar comprar más de lo que necesitamos.

ficha didáctica

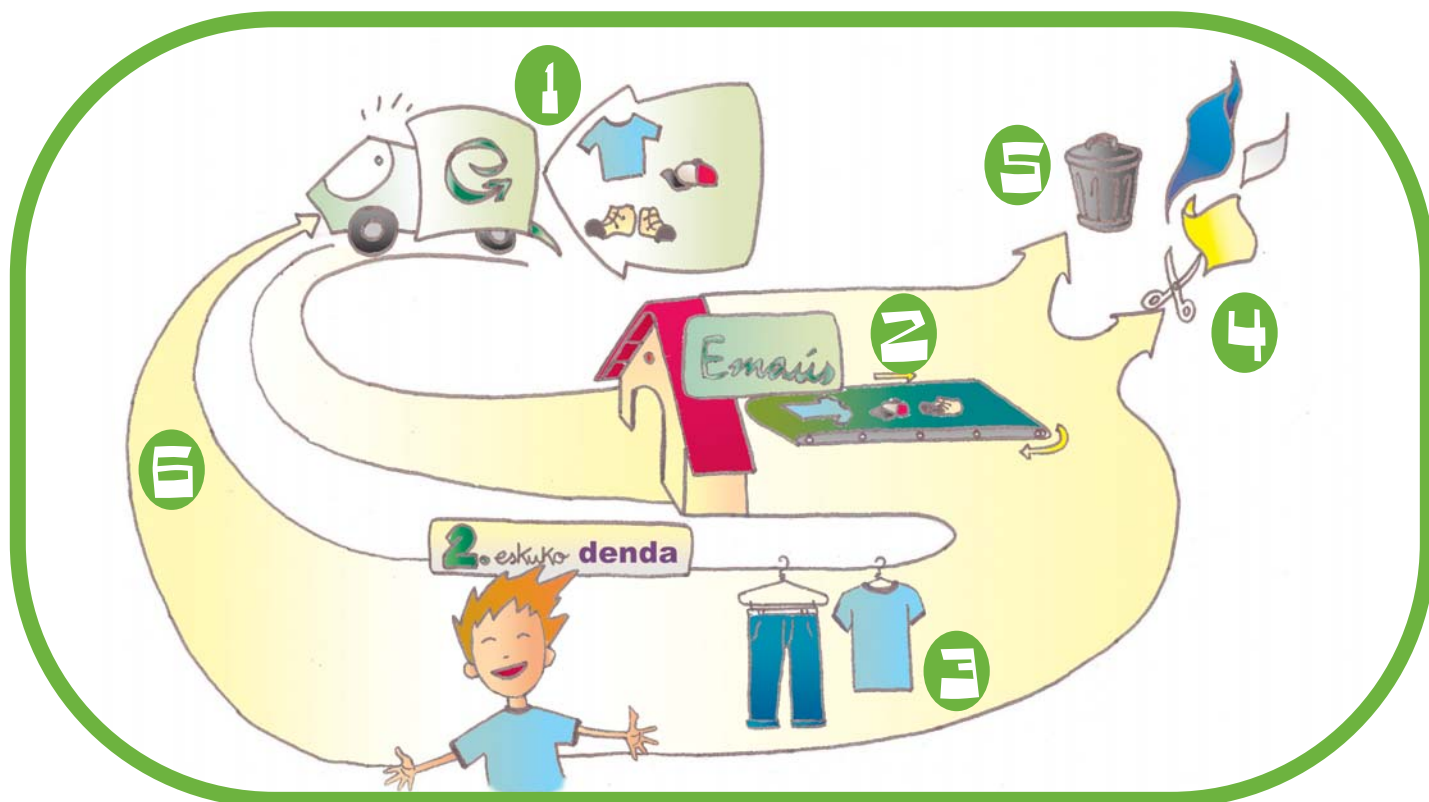
visita a ekocenter



9

En la siguiente imagen se puede apreciar los pasos que siguen los residuos textiles en el EkoCenter. Menciona cada uno de ellos.

- 1 *Recogida de residuos textiles.*
- 2 *Clasificación de las prendas.*
- 3 *Venta segunda mano.*
- 4 *Recuperación algodón: trapos de limpieza.*
- 5 *Textil sintético: vertedero.*
- 6 *Recogida de residuos textiles.*



ficha didáctica

visita a ekocenter



Emaús en el EkoCenter trabaja con el doble objetivo de mejorar el medio ambiente, mediante la gestión adecuada de residuos y la búsqueda de la solidaridad social, a través de la oferta de empleo a colectivos con dificultades para acceder al mercado laboral (jóvenes sin cualificación, parados de larga duración, personas mayores de 45 años, mujeres con responsabilidades familiares, inmigrantes, personas sin hogar, ...). Este compromiso, unido a dejar un entorno en las mismas condiciones actuales, para futuras generaciones, supone que Emaús trabaja para para lograr un desarrollo humano sostenible.



Completa la definición de desarrollo humano sostenible:

"Desarrollo sostenible:

Es el desarrollo que **satisface las necesidades actuales de las personas sin comprometer la capacidad de las futuras generaciones para satisfacer las suyas**".

Pero, ¿qué significa esto? ¿Cuáles son las necesidades actuales de las personas? Por ejemplo, si piensas en aire limpio para respirar , y también piensas en un automóvil para transportarte , tus necesidades pueden estar en conflicto¿Cómo decidimos qué necesidades van a satisfacerse? ¿Las de los pobres o las de los ricos? ¿Las del medio ambiente o las de la industria?

"El desarrollo sostenible, trata de guardar un equilibrio entre todos los seres que habitamos este planeta, así también como los recursos que consumimos."

Cada acción que hagamos nosotros se ve de alguna manera reflejada en nuestro medio ambiente, por ello tenemos que tener en cuenta en cada una de nuestras acciones la repercusión que puede tener en el entorno y buscar el punto de armonía entre la satisfacción de nuestras necesidades y sus consecuencias en el medio ambiente.



anexo: respuestas extendidas



¿Qué diferencia existe entre Reutilizar y Reciclar?

REUTILIZAR

- La REUTILIZACIÓN de objetos supone que estos no acaben en el vertedero. En este caso el objeto se utiliza para realizar la función para la que originalmente fue construido, o para cualquier otra. En ningún caso es necesario un proceso industrial de transformación del objeto para la creación de nuevos objetos con el mismo material.

- Por medio de la REUTILIZACIÓN el cambio al que es sometido el objeto original es mínimo, por lo que el gasto de energía necesario para esta transformación tampoco es excesivo. Lo mismo sucede con las materias primas necesarias para la transformación o creación de nuevos útiles, que en este caso tampoco son excesivas.

- Un gasto mínimo de energía en la REUTILIZACIÓN supone una menor emisión de gases de efecto invernadero, como el CO₂, a la atmósfera, y por lo tanto, una menor contribución al cambio climático.

- La REUTILIZACIÓN implica un cambio de mentalidad en la cultura actual de "usar y tirar", apostando por el aprovechamiento y por comportamientos menos consumistas.

RECICLAR

- En el caso del RECICLAJE, el material del objeto desechado sufre un proceso industrial por el que se construyen nuevos útiles a partir del original.

- El proceso industrial que conlleva el RECICLAJE de materiales a menudo se corresponde con un gasto considerable de energía y materias primas.

- El mayor gasto de energía de los procesos de reciclaje supone una mayor generación de gases de efecto invernadero, que son emitidos a la atmósfera contribuyendo a acrecentar el cambio climático.

- El reciclaje es un proceso industrial. El papel de la ciudadanía termina cuando se desprende del residuo que pasa a manos de los gestores del mismo. No supone, por lo tanto, un cambio notable en la cultura de "usar y tirar".



anexo: respuestas extendidas



Identifica las formas diferentes de recogida y enumera ventajas e inconvenientes de cada fórmula:

RECOGIDA VIAL

- *Los residuos voluminosos depositados en los puntos para recogida en la calle muchas veces obstaculizan el paso de peatones y estéticamente provocan un gran impacto visual.*
- *La mayoría de los voluminosos retirados de este modo acaban en el vertedero, recuperándose una mínima parte de ellos.*
- *La propia estancia de los voluminosos en la calle y a la intemperie hace que en gran medida se echen a perder y devalúen para su posterior aprovechamiento.*
- *Muchas veces supone una gran molestia cargar con el mueble o electrodoméstico hasta el punto de recogida.*
- *Resulta más barata y rápida la recogida de muebles en los puntos indicados para ello en la calle.*

RECOGIDA PUERTA A PUERTA

- *La mayoría de los voluminosos retirados de los domicilios están en buen estado para su uso, por lo tanto, es posible REUTILIZARLOS y prolongar su vida útil, por ejemplo, mediante su venta como artículos de segunda mano.*
- *La recogida puerta a puerta supone mayor comodidad para la ciudadanía, ya que los trabajadores de Emaús desmontan y retiran el mueble de sus domicilios.*
- *El modo de recogida puerta a puerta es más caro que la recogida vial, pero también reporta mayores beneficios no sólo desde el punto de vista ecológico, también desde un punto de vista económico, pues la mayoría de los artículos pueden venderse como objetos de segunda mano.*



anexo: respuestas extendidas



¿Cuáles de las siguientes razones son las que hacen que el ciclo de vida de estos productos sea tan corto? ¿Crees que estas razones desde el punto de vista medioambiental tienen peso suficiente?

Las tres razones constituyen argumentos habituales a la hora de justificar el cambio o la renovación de este tipo de productos, a pesar de que se tratan de argumentos de muy poco peso desde un punto de vista medioambiental ya que estos productos no suponen necesidades reales en nuestra vida cotidiana y además en la mayoría de los casos no mejoran los modelos anteriores que son sustituidos. En este sentido también es fundamental el papel de los fabricantes, principales promotores de la cultura de usar y tirar, que fabrican modelos cada vez menos duraderos y que son constantemente sustituidos por nuevas versiones.



En la siguiente imagen se puede apreciar los pasos que siguen los residuos textiles en el EkoCenter. Menciona cada uno de ellos.

- *Recogida de residuos textiles: los camiones descargan prendas y calzado que proceden de las recogidas puerta a puerta, de contenedores (en algunas comarcas como la de Urola-Kosta) o de entregas directas de la gente que se acerca hasta las instalaciones de Emaús.*
- *Ya en el EkoCenter de Emaús las prendas se clasifican según el estado en el que se encuentran.*
- *Recuperación para su REUTILIZACIÓN directa: las prendas que se encuentran en estado óptimo se ponen directamente a la venta en la tienda de segunda mano. Como no es posible exponer todas las prendas en la tienda muchas se llevan al almacén.*
- *Recuperación de las prendas de algodón: Las prendas que no se encuentran en buen estado se clasifican según el tejido del que están compuestas. Las que son de algodón se REUTILIZAN cortándolas en tiras que luego son de gran utilidad como trapos de limpieza (por ejemplo, en talleres mecánicos).*
- *Los tejidos sintéticos de los que se componen muchas prendas no pueden utilizarse como trapos: no tienen el mismo poder de absorción que el algodón o incluso pueden reaccionar con algún disolvente u otra sustancia corroyéndose. En este caso también se cortan en tiras y se empaquetan para que ocupen menos espacio. Su destino final es el vertedero.*

