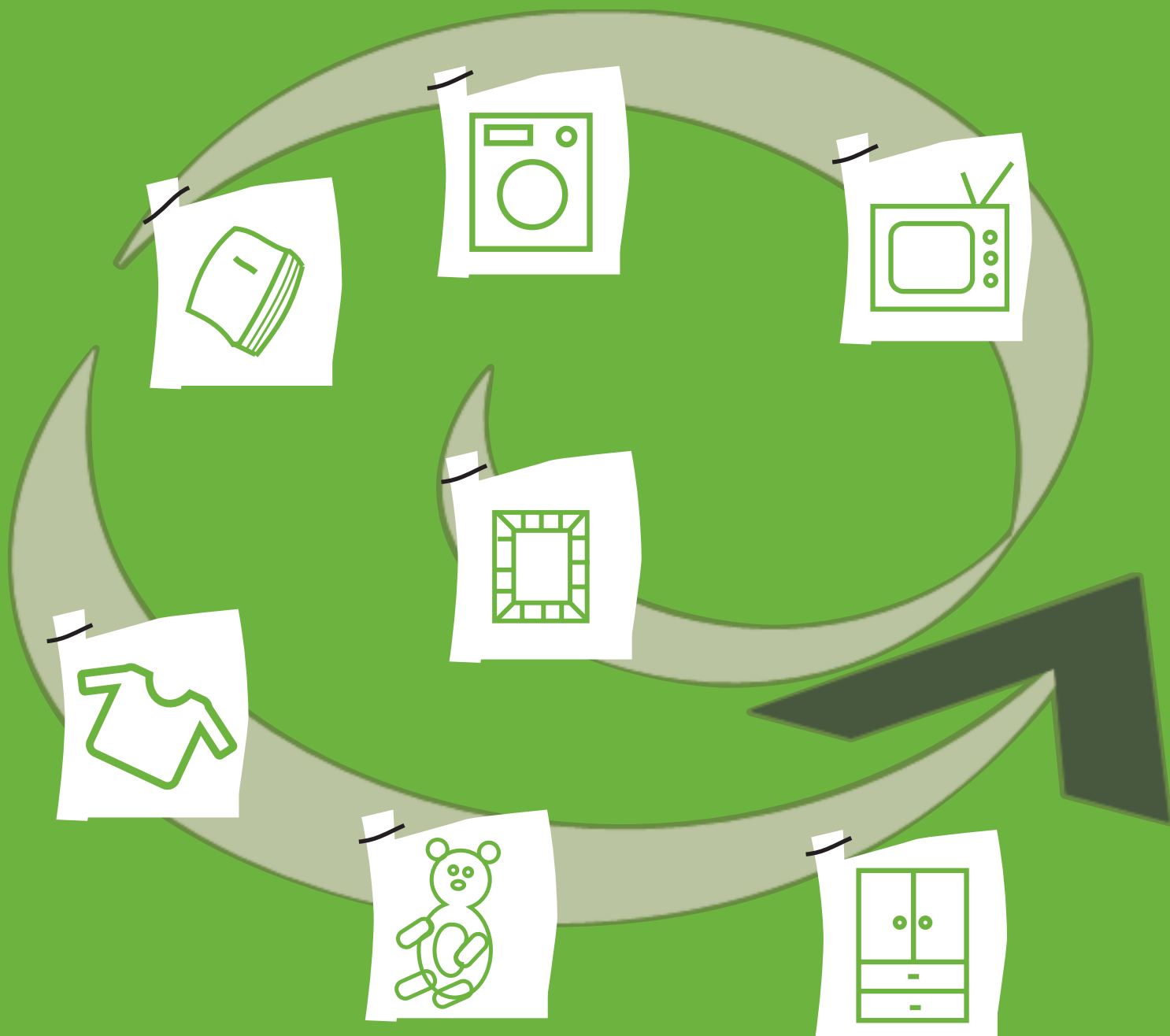


# ficha didáctica

visita a ekocenter



# Ficha didáctica

visita a ekocenter



Las materias primas son finitas. Los objetos que nos rodean han sido elaborados a partir de ellas. Sin embargo, tenemos una muy mala costumbre: comprar, usar durante demasiado poco tiempo y tirar. Esta actitud además de agotar los recursos naturales provoca grandes problemas ambientales, porque la basura no puede dejarse en cualquier sitio.

Todas las personas especialistas en temas de residuos están de acuerdo en que para frenar la generación de residuos hay que aplicar la regla de "las tres erres": **Reutilizar, Reciclar y Reducir**.

1

La regla de "las tres erres" se debe aplicar por su orden de importancia. ¿Cuál crees que puede ser el orden? Razona tu respuesta.

-----

-----

-----

A continuación puedes ver el ciclo de una botella en tres modalidades: REUTILIZANDO, RECICLANDO, SIN REUTILIZA NI RECICLAR. Identifica cada una de ellas.

2



\_\_\_\_\_



\_\_\_\_\_



\_\_\_\_\_

# ficha didáctica

visita a ekocenter



¿Qué diferencia existe entre Reutilizar y Reciclar?

## diferencias

1	
2	
3	
4	

¿Cuál te parece que es mejor opción desde el punto de vista medioambiental? ¿Por qué?

.....

.....

.....

¿Qué cosas es posible reutilizar? ¿Cómo? Busca ejemplos en tu vida diaria.



1	2	3
<input type="text"/>	<input type="text"/>	<input type="text"/>
4	5	
<input type="text"/>	<input type="text"/>	

# ficha didáctica

## visita a ekocenter



Emaús es una entidad sin ánimo de lucro, eso significa que aunque su actividad dé beneficios, éstos se invierten en la creación de nuevos puestos de trabajo.

El EkoCenter de Emaús se centra en la reutilización de residuos y ese es su objetivo general. Sin embargo, en el EkoCenter podemos ver la reutilización de varias maneras, cada una de las cuales busca conseguir unos objetivos concretos.



Relaciona mediante flechas las acciones de la columna de la izquierda con las finalidades que se recogen en la columna de la derecha. Ten en cuenta que algunas acciones pueden tener más de un objetivo y viceversa.

Empresa de inserción social ●

Venta de segunda mano ●

Venta de piezas ●

Exposiciones ●

- Crear empleo para personas desfavorecidas.
- Crear una cultura de la reparación.
- Crear una sociedad sensibilizada con el Medio Ambiente.
- Crear una sociedad solidaria con las personas.
- Fomentar el consumo responsable.
- Romper con prejuicios ante la reutilización y los objetos de segunda mano.
- Prolongar la vida útil de los objetos.
- Romper con la cultura de usar y tirar.
- Enseñar que los residuos son recursos y no basura.

# ficha didáctica

## visita a ekocenter

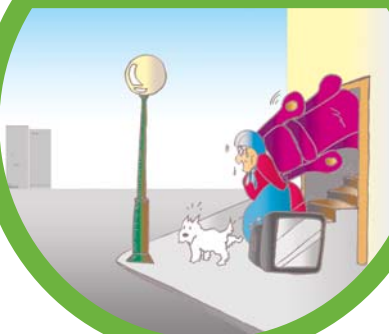


Si nos fijamos en la basura que generamos en nuestras casas se puede apreciar que existen distintos grupos o familias de residuos: papel-cartón, vidrio, envases de metal, plástico o tetra-brick, materia orgánica, que si se separan de manera correcta y se depositan en los contenedores específicos (azul, verde, amarillo y marrón respectivamente) pueden reciclarse. Pero existen también otras importantes corrientes o familias de residuos, algunas de las cuales con una clara potencialidad de ser reutilizados. Nos referimos a los que se denominan residuos voluminosos. Se llaman así porque suelen tener un gran tamaño, normalmente se dejan en puntos especiales de la calle y se recogen de un modo específico. Existen dos modalidades de recogida de voluminosos: **Recogida vial** y **Recogida puerta a puerta**.

E

Identifica las formas diferentes de recogida y enumera ventajas e inconvenientes de cada fórmula:

recogida vial



---

---

---

---

---

---

---

---

recogida puerta a puerta



---

---

---

---

---

---

---

---

# ficha didáctica

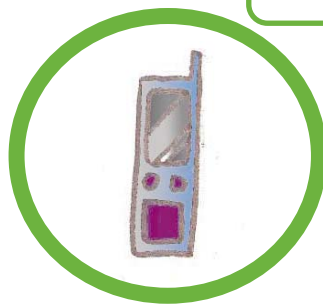
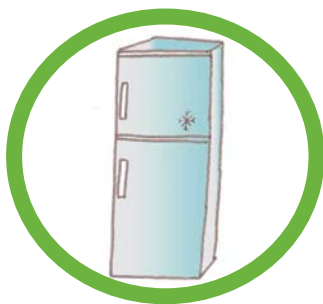
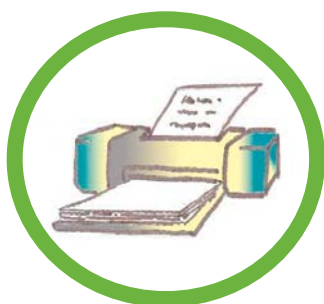
visita a ekocenter



Armarios, sofás, colchones, mesas, sillas...y electrodomésticos forman parte de los residuos voluminosos. Cada persona, genera al año una media de 16,5 kilogramos. De esta cantidad recogida, sólo una pequeña parte acaba siendo reutilizada. La forma de recogerlos es la clave de su posterior aprovechamiento. Dentro de los residuos voluminosos, se encuentra una subfamilia especial, son los residuos de aparatos eléctricos y electrónicos (R.A.E.E.s). Dentro de los R.A.E.E.s se distinguen tres líneas de parentesco: **línea blanca**, **marrón** y **gris**. Esta distinción se hacía por colores, porque hace ya un tiempo este tipo de productos solían ser de estos tonos.

7

Relaciona cada residuo con su línea de parentesco:



# ficha didáctica

visita a ekocenter



Las consolas para juegos, las fijas más grandes y las portátiles más pequeñas, los pequeños aparatos reproductores de música, los ordenadores, los teléfonos móviles,...se convierten por desgracia para el medio ambiente, demasiado rápido en residuos. En el mundo se generan al año entre 20 y 50 millones de toneladas de residuos electrónicos. Según los expertos en los próximos años se duplicará la cantidad de estos productos. Estos objetos contienen diversos componentes clasificados como tóxicos y peligrosos y pueden resultar muy perjudiciales para el medio ambiente



¿Cuáles de las siguientes razones son las que hacen que el ciclo de vida de estos productos sea tan corto? ¿Crees que estas razones desde el punto de vista medioambiental tienen peso suficiente?

Los juegos han dejado de ser compatibles con mi consola.

No lo quiero ya, porque está pasado de moda.

Si no tengo el último modelo no podré jugar con mis amig@s.

En el EkoCenter, se trabaja con residuos voluminosos, textiles, enseres y libros. Por enseres se entienden todo tipo de artículos que tiene que ver con la decoración, el ornamento,...

Los textiles constituyen una familia de residuos cada vez más creciente. Como ocurre con los residuos voluminosos, depende de cómo se recojan los textiles se podrán reutilizar más o menos. Los textiles recogidos vía contenedor muestran porcentajes muy bajos de reutilización.

Sin embargo, las posibilidades de reutilización se multiplican cuando se recogen o bien junto a voluminosos, libros y otros, con la modalidad de "puerta a puerta", o bien cuando los textiles son entregados en propia mano, en las mismas tiendas de Emaús.

El reciclaje de textil es muy limitado, tan sólo el algodón puede aprovecharse transformándolo en trapo de limpieza. Por desgracia para el medio ambiente, por el momento no existe una buena solución para el textil que ni sirve para su reutilización, ni para su reciclado. La mejor solución es evitar comprar más de lo que necesitamos.

# ficha didáctica

visita a ekocenter



9

En la siguiente imagen se puede apreciar los pasos que siguen los residuos textiles en el EkoCenter. Menciona cada uno de ellos.

1

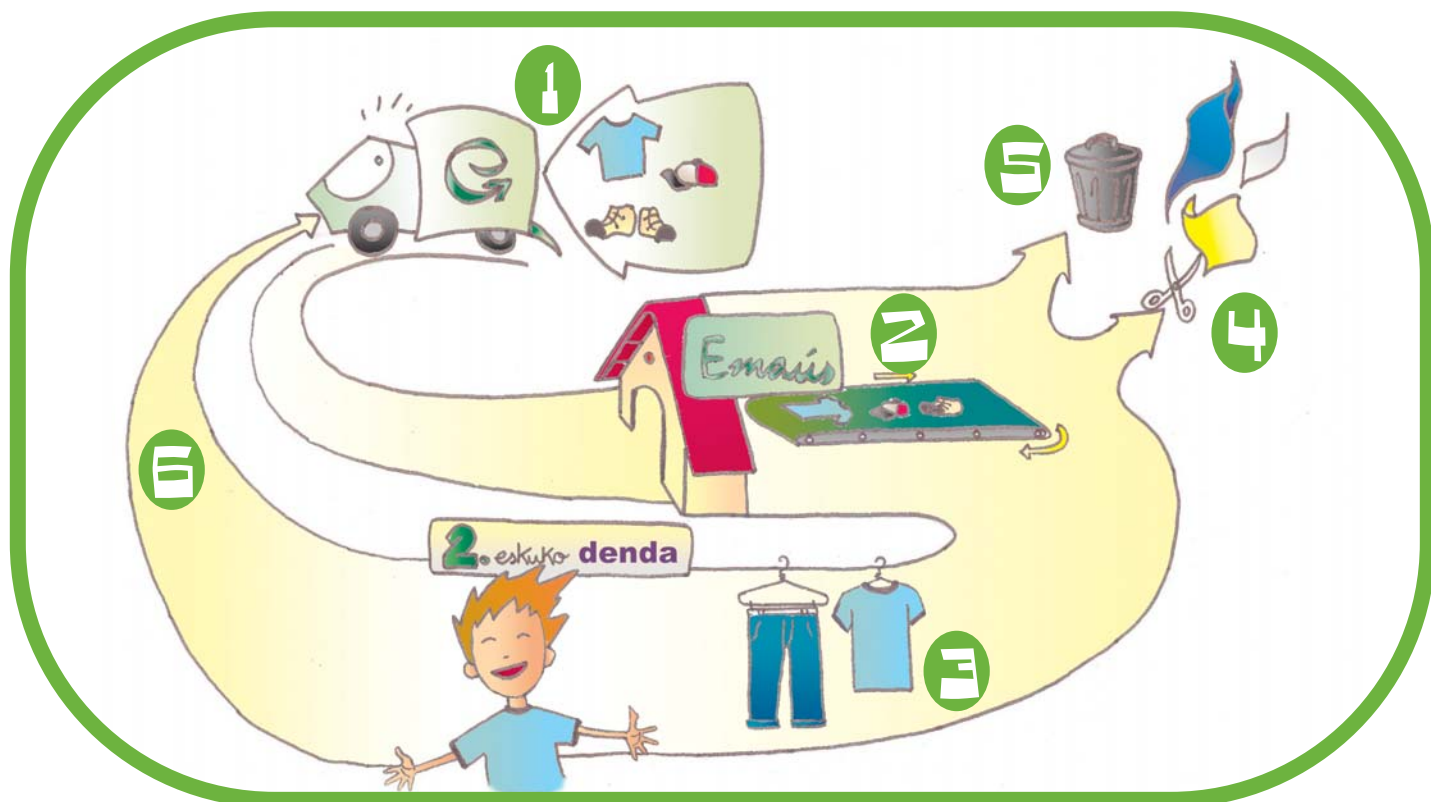
4

2

5

3

6



# ficha didáctica

visita a ekocenter



Emaús en el EkoCenter trabaja con el doble objetivo de mejorar el medio ambiente, mediante la gestión adecuada de residuos y la búsqueda de la solidaridad social, a través de la oferta de empleo a colectivos con dificultades para acceder al mercado laboral (jóvenes sin cualificación, parados de larga duración, personas mayores de 45 años, mujeres con responsabilidades familiares, inmigrantes, personas sin hogar,...). Este compromiso, unido a dejar un entorno en las mismas condiciones actuales, para futuras generaciones, supone que Emaús trabaja para para lograr un desarrollo humano sostenible.



Completa la definición de desarrollo humano sostenible:

"Desarrollo sostenible:

Es el desarrollo que satisface la necesidad actual de la persona sin comprometer la capacidad de las futuras generaciones para satisfacer las suyas".

Pero, ¿qué significa esto? ¿Cuáles son las necesidades actuales de las personas? Por ejemplo, si piensas en aire limpio para respirar, y también piensas en un automóvil para transportarte, tus necesidades pueden estar en conflicto. ¿Cómo decidimos qué necesidades van a satisfacerse? ¿Las de los pobres o las de los ricos? ¿Las del medio ambiente o las de la industria?

"El desarrollo sostenible trata de guardar un equilibrio entre todos los recursos que utilizamos y el planeta, así también como los recursos que consumimos."

Cada acción que hagamos nosotros se ve de alguna manera reflejada en nuestro medio ambiente, por ello tenemos que tener en cuenta en cada una de nuestras acciones la repercusión que puede tener en el entorno y buscar el punto de armonía entre la satisfacción de nuestras necesidades y sus consecuencias en el medio ambiente.

